



**Landscape x2:**  
**Bill Lobchuk & Bryan Nemish**

October 7 to January 11, 2011  
du 7 octobre au 11 janvier 2011

Galerie **Buhler** Gallery



Hôpital St-Boniface Hospital

# Landscape x2:

## Bill Lobchuk & Bryan Nemish

**Landscape:** *a section or expanse of rural scenery, usually extensive, that can be seen from a single viewpoint; a picture representing natural inland or coastal scenery; the category of aesthetic subject matter in which natural scenery is represented.*<sup>1</sup>

The land, or landscape, as subject has interested artists internationally since the mid-nineteenth century. Expressed in many styles and dimensions, the landscape offers limitless inspirations, from the serene to tempestuous, distant or close up, real or abstract. Some artists depict what they see; others use the land as inspiration to create their own interpretations. Being home, the land is also a defining element of culture and the basket of sustenance for living creatures. It is constantly changing and differs from one place to another.

Manitoba artists, Bill Lobchuk and Bryan Nemish, each paint their own perceptions of their landscape, exploring light, colour, space, tone and texture. Lobchuk and Nemish also probe the resonance of the spirit of place and convey that spirit through the strength of their colour and line. At times they use natural colours; at others those which evoke their personal emotional perception of the scape. In their joint bodies of work we see the juxtaposition of real and their personal heightened illusions. They blend their powers of observation and memory and, to a degree, they each 'invent'.

Lobchuk and Nemish have both worked in several media: oil, acrylic, and watercolour and also as printmakers. This exhibition focuses on their painting and examines the diversities and connections between their two approaches. Lobchuk works from photographs of specific places, simultaneously drawing from his visual memory bank. Nemish, who also works from what he sees, talks of his process of inventing his landscapes. The individual powers of observation and creative exploration of these two artists are evident in the works in **Landscape x2**.

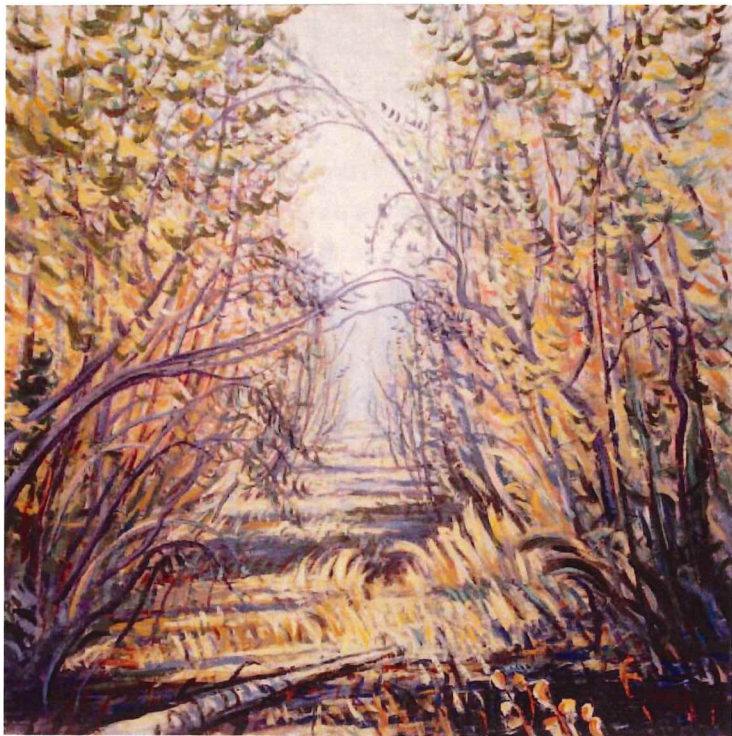
A special thank you to all lenders, staff, volunteers and physicians of the St. Boniface General Hospital who also contributed their time and effort to the success of the Buhler Gallery.

Remerciements au donateurs, personnel, bénévoles et médecins de l'Hôpital général Saint-Boniface dont l'appui a contribué à la réalisation de la Galerie Buhler.

(Cover: Left Photo) Lobchuk, Bill, **Riding Mountain Sunset**, 2010  
Watercolour on paper. Collection of the Artist

(Cover: Right Photo) Nemish, Bryan, **Longbow Launch**, 2000 - 2004  
Acrylic & oil on canvas, Collection of the Artist

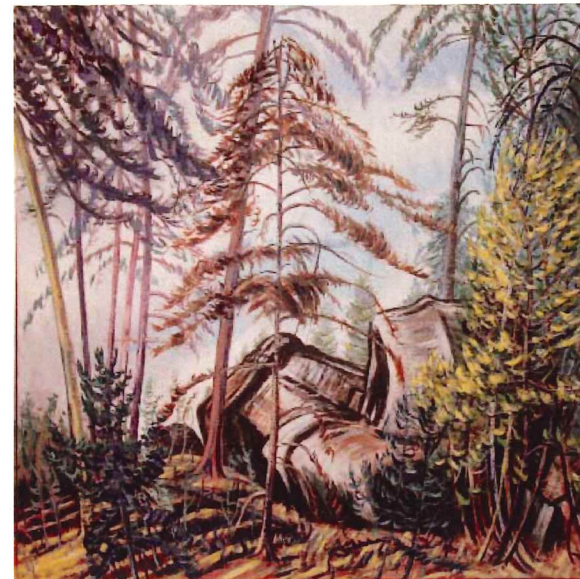
<sup>1</sup>On-line Dictionary Definition



Bryan Nemish  
**Prey Path, 1999 - 2004**  
Acrylic & oil on canvas, Collection of the Artist

A 1967 graduate of the University of Manitoba's School of Art, Nemish went on to teach at the Alberta College of Art in Calgary and then at the University of Alberta in Edmonton. It was when he returned to the Winnipeg area in 1989 that he reconnected with the landscape roots of his youth. Lobchuk graduated from University of Manitoba's School of Art in 1966. A former gallery owner, Lobchuk is perhaps best known as a printmaker and for the work of the Grand Western Canadian Screen Shop, which he founded in 1968. In recent years Lobchuk returned to painting, enjoying the immediacy of colour and the physicality of the act of painting.

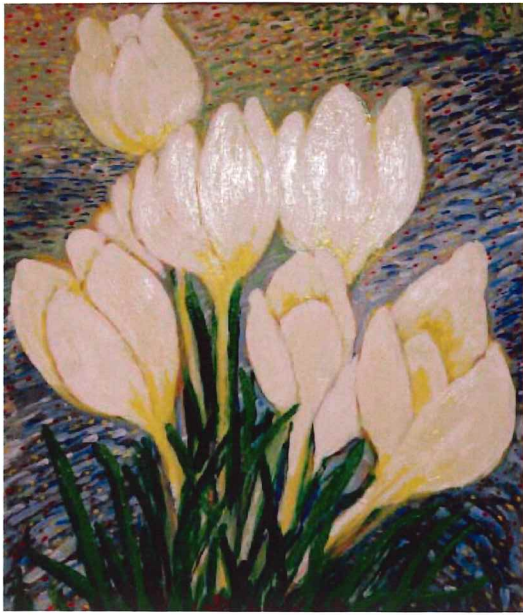
Nemish's interest in the landscape harkens back to his childhood and his Grandfather's property at Lake of the Woods in Northwestern Ontario. That property, which he now owns, is his primary inspiration with its infinite variety, details and



Bryan Nemish  
**Oracle, 2001 - 2004**  
Acrylic on canvas, Collection of the Artist

multiple vistas. Its sense of space drew him to paint the land initially, but subsequently light, colour, texture and smell have become equally critical to his art. Walking the land is important to Nemish, however, it is the perspective he gets while canoeing that provides him with his favoured particular point of observation. He looks directly into the landscape, the brush and woods, as in **Oracle**, 2001-2004, often becoming a screen at the end of the path. He invites the viewer through his landscape engaging in its mystery. Using strong brushwork and building layers of colour in his watercolours, oils and acrylics, he evokes nature's translucency of colour and its energetic rhythms. As evident in **Longbow Launch**, 1999-2003, his palette is restrained; his line strong. The foregrounds and tree trunks, like those in **Prey Path**, 1999-2004, are created with his signature bold brushwork. Painting abstractions in the mid-1970s taught him design and compositional organization, essential to his landscape work. Not a realist painter, he comments: "I don't copy the land; I create my landscapes so they excite me, pulling from the rhythms, colour and dynamics in nature and the growth and intersection of the plants and rocks. I want to engender excitement in the viewer." He now prefers to work with the fluidity and richness of oil paints.





Bill Lobchuk  
*Big Crocuses*, 2008  
Oil on board, Private Collection

Lobchuk's colour is vibrant and his compositions are clear and direct. Responding to the rhythms and patterns of the prairie, he talks of light and his interest in the saturation of colour. Radiating with often non-naturalistic colours, his landscapes evoke stage sets. Trees are set against the background and the colours of the foreground often mirror those of the sky. His pathways, either rivers or trails, as in *Birch*, 2007, lead the viewer into his places where one confronts the flowers, birds, or endangered species which consume his focus. The dynamism and personality of the natural environment is his subject. The beauty of both large spaces and the smallest of plants, birds, or trees captures his imagination. Lobchuk often gives the small monumentality such as *Big Crocuses*, 2008, or the expanse a sense of distance extending beyond the painting, seen in *Winter Poplars*, 2002. He leaves out details and heightens his colour in order to project his passion with boldness. Lobchuk's patterns and use of colour are reminiscent of the early twentieth century French Fauve painters, Henri Matisse and André Derain.



Bill Lobchuk  
*Winter Poplars*, 2002  
Oil on board, Private Collection

Lobchuk's knowledge of, and long experience in, printmaking certainly informs his painting. The deliberate placement of colour, each separated from another, and the distinct forms in his work recalls the structure of a stained glass window, perhaps giving an added element of spiritual to his subject. By infusing his subjects with his exuberance, like that in *Harvest*, 2010, we cannot ignore the artist's delight in sharing with his viewers the abundance he respects so deeply in nature.

Together Nemish and Lobchuk portray the richness and variety of their individual places and interests. They provide us with multiple perspectives to see and understand the natural world around us.

Patricia Bovey, FRSA  
Project Lead  
Buhler Gallery

<sup>2</sup>Bryan Nemish in conversation with Patricia Bovey, March 2010

<sup>3</sup>Bill Lobchuk in conversation with Patricia Bovey, June 2009



# PAYSAGE x2 :

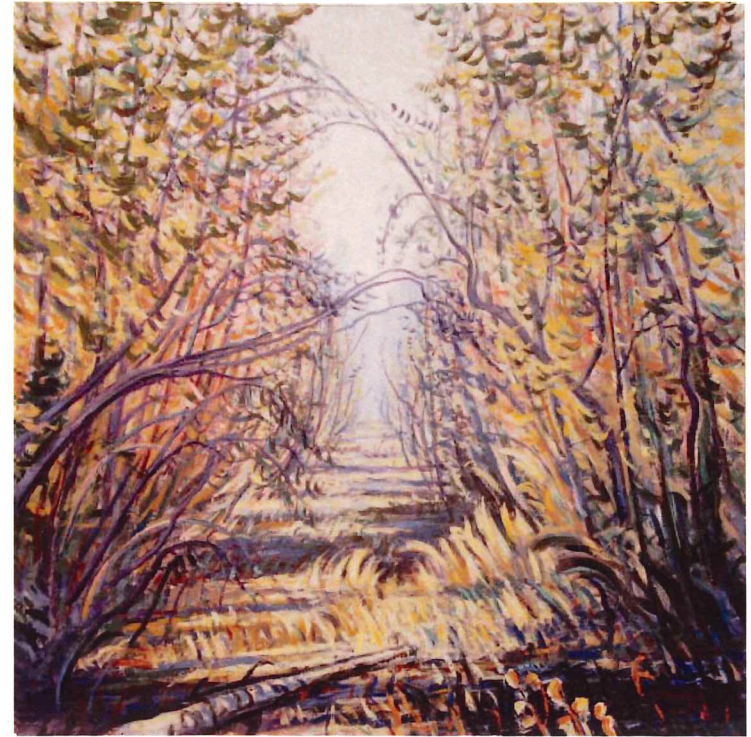
Bill Lobchuk et Bryan Nemish

**Paysage** : partie d'un pays que la nature présente à un observateur;  
tableau représentant la nature

La terre, ou le paysage, en tant que sujet intéresse les artistes de partout dans le monde depuis le milieu du dix-neuvième siècle. Exprimé dans différents styles et dimensions, serein ou orageux, distant ou rapproché, réel ou abstrait, le paysage offre des inspirations illimitées. Certains artistes dépeignent ce qu'ils voient; d'autres utilisent la terre comme inspiration pour créer leurs propres interprétations. Foyer de l'humanité, la terre est aussi un élément définitoire de la culture et la source de subsistance des créatures vivantes. Elle change constamment et diffère d'un endroit à un autre.

Les artistes manitobains Bill Lobchuk et Bryan Nemish peignent chacun leurs propres perceptions de leurs paysages, explorant la lumière, la couleur, l'espace, le ton et la texture. Lobchuk et Nemish sondent aussi la résonance de l'atmosphère du lieu et expriment cette atmosphère par la force de leur couleur et de leur ligne. Parfois, ils utilisent des couleurs naturelles, parfois celles qui évoquent leur perception affective personnelle du paysage. Dans leurs œuvres regroupées, nous voyons la juxtaposition du réel et de leurs illusions personnelles intensifiées. Unissant leur pouvoir d'observation et leur mémoire, chacun d'eux, dans une certaine mesure, « invente ».

Lobchuk et Nemish ont tous les deux travaillé avec divers médiums, soit huile, acrylique et aquarelle, de même qu'en gravure. Cette exposition se concentre sur leur peinture et examine la diversité et les liens entre leurs deux approches. Lobchuk travaille à partir de photographies d'endroits précis et puise simultanément dans sa mémoire visuelle. Nemish, qui travaille lui aussi à partir de ce qu'il voit, parle de sa démarche d'invention de ses paysages. Le pouvoir d'observation et d'exploration créative de chacun de ces deux artistes est évident dans les œuvres présentées dans *Paysage x 2*.



Bryan Nemish  
**Prey Path, 1999 - 2004**  
Acrylic & oil on canvas, Collection of the Artist

Diplômé de l'École d'art de l'Université du Manitoba en 1967, Nemish a ensuite enseigné au Alberta College of Art à Calgary, puis à l'Université de l'Alberta à Edmonton. C'est à son retour dans la région de Winnipeg en 1989 qu'il a renoué avec les racines de paysagiste de sa jeunesse. Lobchuk a terminé ses études à l'École d'art de l'Université du Manitoba en 1966. Ancien propriétaire de galerie, c'est peut-être comme artiste graveur que Lobchuk est le mieux connu, de même que pour le travail du Grand Western Canadian Screen Shop, qu'il a fondé en 1968. Lobchuk a recommencé à peindre il y a quelques années, prenant plaisir à l'immédiateté de la couleur et à l'acte physique de peindre.

L'intérêt de Nemish pour le paysage remonte à son enfance et à la propriété de son grand-père au lac des Bois, dans le nord-ouest de l'Ontario. Cette propriété, qui lui appartient maintenant, est sa principale source d'inspiration, avec son infinie variété, ses détails

<sup>1</sup>Définition du Petit Robert





Bryan Nemish  
**Oracle, 2001 - 2004**

Acrylic on canvas, Collection of the Artist

et ses multiples panoramas. C'est l'impression d'espace qui l'a d'abord mené à peindre le paysage, mais par après la lumière, la couleur, la texture et l'odeur sont devenues tout aussi cruciales pour son art. Marcher dans la nature est important pour Nemish, mais c'est la perspective qu'il obtient quand il fait du canot qui lui fournit le point d'observation particulier qu'il préfère. Il regarde directement dans le paysage, les broussailles et les bois, comme dans **Oracle**, 2001-2004, devenant souvent un écran au bout du sentier. Il invite le spectateur à entrer dans son paysage et à s'engager dans son mystère. Avec son vigoureux pinceau et les couches de couleur qu'il construit dans ses aquarelles, ses huiles et ses acryliques, il évoque la translucidité des couleurs de la nature et l'énergie de ses rythmes. Comme on le voit clairement dans **Longbow Launch**, 1999-2003, il y a de la retenue dans sa palette, de la force dans sa ligne. Les avant-plans et les troncs d'arbre, comme dans **Prey Path**, 1999 - 2004, sont créés avec les puissants coups de pinceau qui le caractérisent. Peindre des abstractions dans les années 1970 lui a enseigné le design et la composition, qui sont essentiels à ses paysages. Peintre non réaliste, il dit : « Je ne copie pas le paysage; je crée mes paysages afin qu'ils m'excitent, puisant dans les rythmes, la couleur et la dynamique de la nature, et dans

la croissance et l'intersection des plantes et des roches. Je veux susciter de l'excitation chez le spectateur. » Il préfère maintenant travailler avec la fluidité et la richesse des peintures à l'huile.



Bill Lobchuk  
**Big Crocuses, 2008**  
Oil on board, Private Collection

La couleur de Lobchuk est vive et ses compositions claires et directes. Il réagit aux rythmes et aux motifs de la prairie et parle de lumière et de son intérêt pour la saturation de la couleur. Rayonnants de couleurs souvent non naturalistes, ses paysages évoquent des décors de théâtre. Les arbres se découpent sur l'arrière-plan, et les couleurs de l'avant-plan reflètent souvent celles du ciel. Ses chemins, ou rivières ou sentiers, comme dans **Birch**, 2007, mènent le spectateur dans ses lieux, où l'on fait face aux fleurs, aux oiseaux ou aux espèces en voie de disparition qui envahissent son point de mire. Le dynamisme et la personnalité de l'environnement naturel sont son sujet. La beauté autant des grands espaces que des plus petits arbres, oiseaux ou plantes saisit son imagination. Lobchuk confère souvent de la monumentalité aux petites choses, comme dans **Big Crocuses**, 2008, ou donne à





Bill Lobchuk  
*Winter Poplars, 2002*  
Oil on board, Private Collection

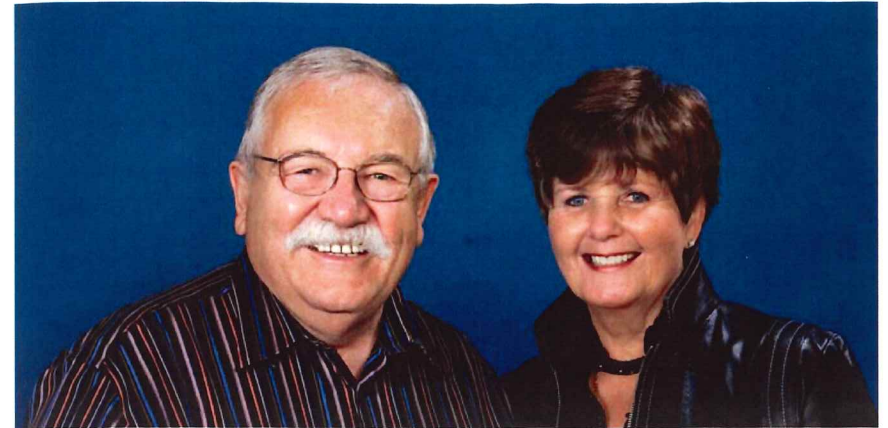
l'étendue une impression de distance qui va au-delà du tableau, comme dans *Winter Poplars, 2002*. Il omet des détails et avive sa couleur pour projeter sa passion avec audace. Les motifs de Lobchuk et son emploi de la couleur font penser aux peintres français du début du vingtième siècle qu'on a appelés les Fauves, notamment Henri Matisse et André Derain. Sa connaissance de la gravure et sa longue expérience de cette technique influencent indubitablement sa peinture. Le placement délibéré des couleurs, chacune séparée de l'autre, et les formes distinctes que l'on voit dans ses œuvres rappellent la structure d'un vitrail, ajoutant peut-être un élément spirituel à son sujet. En voyant l'exubérance dont il empreint ses sujets, comme dans *Harvest, 2010*, nous ne pouvons être indifférents au plaisir que prend l'artiste à montrer à ses spectateurs l'abondance qu'il respecte aussi profondément dans la nature.

Ensemble, Nemish et Lobchuk dépeignent la richesse et la variété de leurs lieux et intérêts respectifs. Ils nous offrent de multiples points de vue pour voir et comprendre le monde naturel qui nous entoure.

Patricia Bovey, FRSA  
Directrice du projet  
Galerie Buhler

<sup>2</sup>Conversation de Bryan Nemish avec Patricia Bovey, mars 2010, traduction libre

<sup>3</sup>Conversation de Bill Lobchuk avec Patricia Bovey, juin 2009, traduction libre



#### BUHLER GALLERY

The Buhler Gallery, unique in Manitoba, is located in St. Boniface General Hospital. Open to all patients, visitors, physicians and staff, its goal is to provide an oasis of contemplation and vision, engaging people in high-quality visual arts programming, music, readings, and performance. St Boniface General Hospital recognizes the benefit of the arts in health and healing, and its impact on the fabric of daily life and the community as a whole. By establishing this dedicated gallery, the Hospital is further enhancing the role of the arts in health. It is hoped that visitors will find the changing exhibitions of interest and solace.

St. Boniface General Hospital and the St. Boniface Hospital & Research Foundation wish to thank John and Bonnie Buhler for sharing in this vision. Their generous support for the development and programming of the Buhler Gallery has enabled the creation of the first hospital gallery in Manitoba, and one of only a few in Canada.

#### LA GALERIE BUHLER

Unique en son genre au Manitoba, la Galerie Buhler est située à l'Hôpital général Saint-Boniface. Ouverte à tous, elle se veut une oasis de contemplation et de vision, offrant au visiteur des programmes d'art visuel, de musique, de lectures et de spectacles. L'Hôpital général Saint-Boniface reconnaît la contribution de l'art à la santé et à la guérison, de même que la place qu'il occupe dans la vie quotidienne et dans la collectivité. La création de cette galerie permanente vise à renforcer le rôle que joue l'art dans la santé. On espère que les visiteurs trouveront les expositions intéressantes et réconfortantes.

L'Hôpital général Saint-Boniface et la Fondation pour la recherche et l'Hôpital Saint-Boniface tiennent à remercier John et Bonnie Buhler de partager ainsi cette vision. Grâce à leur généreux appui, la Galerie Buhler devient la première galerie jamais créée dans un hôpital au Manitoba, et l'une des rares à l'échelle du Canada.

**Buhler Gallery**  
**Generously Supported By:**

**La Galerie Buhler a été créée grâce à l'appui  
généreux des donateurs suivants :**

**John & Bonnie Buhler**  
*(Major Donor / donateur principal)*

- Art Metz Contract Interiors**
- Bonaventure Travel**
- The Burns Family Fund - Winnipeg Foundation**
- EECOL Electric Corp.**
- GE Edwards**
- Hotel Fort Garry**
- Ingersoll Rand**
- The Johnston Group Inc.**
- Lakeside Process**
- Dr. Brendan MacDougall**
- Mayberry Fine Art Inc.**
- McNally Robinson Booksellers**
- Leo & Margareth Mol**
- On The Edge Glass Studio**
- Otis Canada Inc.**
- RBC Bank Royale**
- Shanahan's**
- Dr. John R. Tanner**
- Tommy's Welding**
- Yarrow Sash & Door Ltd.**
- Winnipeg Building & Decorating Ltd.**
- Winnipeg Foundation : Private Donor**

<b>Buhler Gallery</b>	<b>Galerie Buhler</b>
<b>St. Boniface General Hospital</b>	<b>Hôpital général Saint-Boniface</b>
<b>409 Taché Avenue</b>	<b>409, avenue Taché</b>
<b>Winnipeg, Manitoba R2H 2A6</b>	<b>Winnipeg, Manitoba R2H 2A6</b>
<b>Tel: 204.235.3392 Fax: 204.235.3510</b>	<b>Tél. : 204.235.3392 Téléc. : 204.235.3510</b>