



# Our Canada Notre Canada

February 2<sup>nd</sup>, 2012 - May 27<sup>th</sup>, 2012  
du 2 février 2012 au 27 mai 2012

Galerie **Buhler** Gallery



Hôpital St-Boniface Hospital

*Sponsor / associé*  
*Anonymous Donor*



JOHNSTON GROUP

A special thank you our exhibition sponsor, to all staff, volunteers, contributors and physicians of St. Boniface Hospital who also contributed their time and effort to the success of the Buhler Gallery.

Remerciements au personnel, bénévoles et médecins de l'Hôpital général Saint-Boniface dont l'appui a contribué à la réalisation de la Galerie Buhler.

(Cover: Left Photo) David Owen Lucas, **Grand Valley (Detail)**, 2009, Collection of the Artist  
(Cover: Right Photo) Mary Valentine, **Haida Gwaii (Detail)**, 2003, Collection of the Artist

# OUR CANADA:

## MARY VALENTINE & DAVID OWEN LUCAS

The Canadian landscape has fascinated, perplexed, inspired and challenged artists since the early nineteenth century. Our Canadian landscape affords large vistas and tiny vignettes; big skies and majestic mountains. Its oceans, coastlines, rivers, lakes and inlets give constant movement, reflections and depth. The prairie spaces and horizon lines are compelling; the rocks of the Canadian Shield provide solidity.

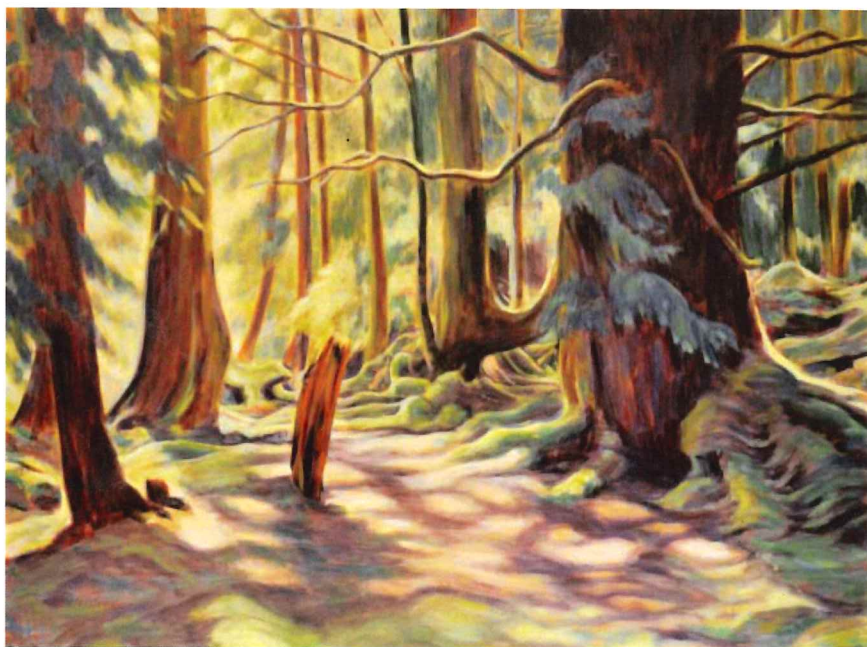
The land embraces the many cultures across our country – it is our food basket, our home; it evokes nostalgia and provides comfort, awe and danger. Across the country the light effects are many—soft and dramatic—stirring up multiple moods. Landscape also includes us – how and where we inhabit spaces and the resulting impacts of our human footprint.

Winnipeg artists, Mary Valentine and David Owen Lucas, have travelled widely across Canada and portrayed many dimensions of the country. Together, they give us a rich and varied palette— Canada's wide expanses, its tiny details, as well as particular personal vignettes. They both see with eyes looking past and future simultaneously. Valentine and Lucas have been painting for years. While their stories are different, their perceptions and many of their sensitivities to the land overlap. Their insights are deep and their love of the country, with all its strengths and vulnerabilities, are eloquently expressed as they celebrate the magnificence they see in Canada.

Valentine usually explores uninhabited parts of the country, taking her canvases and painting materials with her wherever she goes—north, west or east. She often goes alone—in early years camping in remote places. She sketches and paints on site, using ink, pencil, oil and pastel. Once, when in the north, a group of children watching her sitting alone, absorbed in

her painting and subject, exclaimed: “You are copying our land!” Using several sizes of canvases, that IS exactly what she does, whether it is the rhythmic, twisted, moss-covered roots of the undergrowth in **Haida Gwaii** in British Columbia’s Queen Charlotte Islands; the Newfoundland fishing villages; or northern ice flows. The textures, structure, colours and movement in the fabric of the land, its intimacy and ruggedness, are Valentine’s subject. She portrays it all with an understanding of its history, its formations and certainly its tones. Her brushwork is deft; her form solid.

Lucas paints in both large scale, and small, and works in oil, acrylic and watercolour, pencil and ink. He photographs the sites, light, buildings, spaces and vistas that captivate his creative eye. The human imprint on the land, or the ‘underbelly of the urban scape’, interests him particularly:



Mary Valentine  
**Haida Gwaii, 2003**  
Oil on Canvas  
Private Collection

historic buildings, as in **Winter Palace**, Brandon’s national historic site, or the often neglected spaces under a bridge, as **Disraeli Undertow**. He is also captivated by the huge sweep of the rhythms of the land with its long horizons so powerfully conveyed in **Grand Valley**.

David Owen Lucas, who was born in Regina and currently teaches in the University of Manitoba’s Architecture Faculty, has also had a career in theatre. Ottawa-born Mary Valentine also taught art. She graduated from McGill University in Montreal in 1952, having studied with major Canadian artists Arthur Lismer, John Fox and John Lyman. Both Valentine and Lucas have drawn since childhood, however. Lucas’ life-long drawing obsession began with little or no encouragement and he was frequently chastised for using good writing paper or for doodling. “In school I was always drawing—usually buildings... and I would get so absorbed I would get caught and punished by the teacher. There was early on an attempt to always stop me from drawing. I drew and painted all through my childhood.” Valentine began drawing when, as a child, she was given materials by a neighbour and she returned to it once more when recovering from TB as a young adult. Her father



David Owen Lucas  
**Winter Palace, 2009**  
Acrylic on canvas  
Collection of the artist



David Owen Lucas  
**Grand Valley, 2009**  
Acrylic on canvas  
Collection of the artist

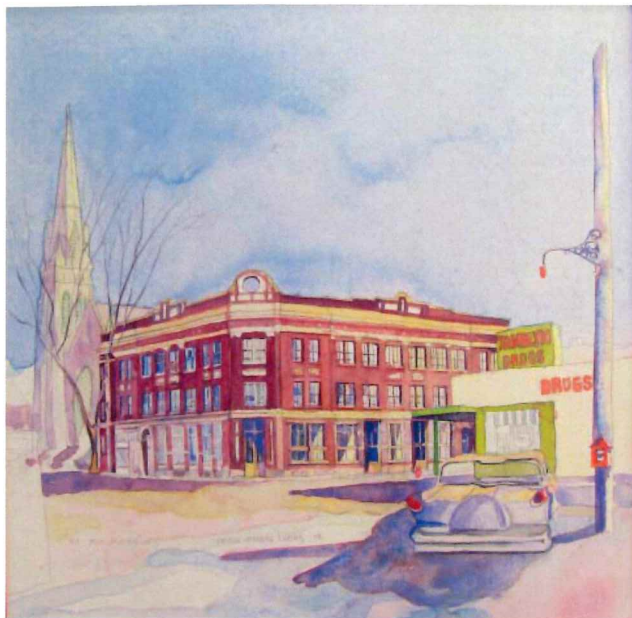
gave her art materials when she was in the sanitarium. That return to art was to be her salvation.

For many years Lucas and Valentine each virtually withdrew from public exhibitions, preferring to create in solitude. Yet the commitment of these painters never wavered and the depth of their personal penetration of their subjects magnified. The natural rhythms, light, colours and marks of the landscape continued to absorb them both as they portrayed the geology, plants, the human-made lines of cultivation and the searing devastation of wind or man.



David Owen Lucas  
**Grand Valley, 2009**  
Acrylic on canvas  
Collection of the artist

Prairie cities, to Lucas, are stunning and have important histories. He celebrates the glory of the architecture that frames society, local and universal, domestic and corporate. In *House at Starbuck*, or *Edwin and Roger*, for instance, he questions ‘whither we go?’, as a community and as individuals. “Line is everything to me—it is the primeval connection to the first tool and the first instinct—to describe—space, time and distance. Line as the horizon—the prairie horizon—and the space above and below it in the prairie picture plane—the power of the minimal line to define space and imply distance—the prairie space—time and horizon”. Those lines are lines of transportation, highways, roads and rails that link the prairies



David Owen Lucas  
**River and Osborne, 1976**  
 Watercolour on illustration board  
 Collection of the artist

to the rest of Canada. They are the lines of connections, divisions, opportunities and dangers and coming from the past, they point to the future. As he said:

*I am in search of the incipient archaeology of the city—the urban underbelly. I look for the magic of the urban spatial experience—the theatre of the built form. ... I work with the combination of overpowering landscape and the human mark-maker. ... My paintings are layers of time and experiences brought together... Presence and memory link time and space.*

He celebrates the landscape itself in **Grand Valley** with its rhythmic sweep, rich colours and strong horizon and his ongoing engagement with perspective is evident. Lucas layers perspectives, combining several view points within a single work—the close up and the far away, or looking at once from



Mary Valentine  
**Red Canoe, 2004**  
 Oil on Canvas  
 Private Collection

the ground, a bridge, or land ridge. He also shifts timeframes, juxtaposing times of day, times of history and various places. For Valentine, it is the barren and desolate places that draw her. There, she captures the inner energies, rhythms, colours and forms of place. One can only be impressed by her courage to go to remote places on her own when she did – whether it was the Arctic, Ellesmere Island, Baffin Island or the rugged west coast. She began her adventurous travels in 1980, after her divorce, though now admits that she may have put herself in danger by ‘roughing it’. But, she also states that she needed to be there in order to feel the “authenticity of the place”. As she says, these trips gave her solace, allowing her to “heal and to paint herself into her work.” She dubs herself an ‘intuitive painter’, as she looks for the shapes, forms, colours and contrasts in front of her, not forgetting Lyman’s lessons in colour. Her overriding focus, however, are the changing shapes in the landscape, created by the ever-shifting atmospheres, clouds, ice flows or light.



Mary Valentine  
**Fishing Gear, 2011**  
Oil on Canvas  
Private Collection

Valentine has also done portraits over many years and these become personal inscapes. Not surprisingly, the figure, or the human element, is the narrative in many of her works, including the subjects from her recent trips to Newfoundland. The geometry of the houses and the boats in the Newfoundland works, for instance, speak to its history. Her use of colour is bold, underlining the strength of personality of people and place as seen in *Fishing Gear*.

She often has three or four works in process simultaneously. Valentine defines her tone and colour plan before she starts and that evolves as she works. She is conscious not to over-work a piece, thus ensuring an immediacy and freshness that draws the viewer into her fascination with her image.

Lucas and Valentine derive great joy in the making of their art. Each loves the act of painting, the exploration of colour and form. They relish the solitude of the creative process. In doing so they have developed their own depth of understanding and meaning of place, of country, of history and life. Viewers are enriched by the personal reflections and intuitiveness of these artists as they make the vastness of the Canadian landscape intimate, and imbue the intimate with a power and solidity.

I would like to extend my congratulations and thanks to the artists, Mary Valentine and David Owen Lucas, for their assistance and generosity in the organization and presentation of this exhibition and for their very solid bodies of compelling work. My sincere thanks also go to all the lenders. Without them there would be no exhibition. So too, I extend my sincere appreciation to David Johnston and the Johnston Group for their generous sponsorship of this exhibition. Students in the new MA in Curatorial Practice at the University of Winnipeg were likewise a key part of the development of the exhibition, particularly undergraduates: Tani Miki, Stephanie Taylor and Holly Lajambe. Graduate students Leona Herzog, Lisa Kehler, Frances Gail and Tracey Turner also helped with the installation.

My thanks go to all.

Patricia Bovey, FRSA  
Project Lead

# NOTRE CANADA :

## MARY VALENTINE ET DAVID OWEN LUCAS

Le paysage canadien fascine, inspire, laisse perplexe et stimule les artistes depuis le début du 19<sup>e</sup> siècle. Notre paysage canadien offre de grandes vues panoramiques et de petites vignettes; de vastes ciels et de majestueuses montagnes. Ses océans, rivages, rivières, lacs et bras de mer produisent des mouvements constants, des reflets, et de la profondeur. L'espace des prairies et les lignes d'horizon sont impressionnantes; les rochers du Bouclier canadien représentent solidité.

La terre embrasse les nombreuses cultures du pays – c'est notre panier alimentaire, notre chez-nous; elle suscite la nostalgie, le confort, l'émerveillement et le danger. À travers le pays, les effets de lumière sont nombreux – doux et dramatique – touillant un mélange de nuances. Nous aussi faisons parti du paysage – où nous habitons, la façon dont nous vivons et les conséquences de notre empreinte humaine.

Les artistes winnipegais Mary Valentine et David Owen Lucas ont beaucoup voyagé à travers le Canada et ont illustré sur toiles les multiples facettes du pays. Ensemble, ils nous offrent une palette riche et variée - l'étendu du Canada, ses minuscules détails ainsi que certains portraits personnels. Tous les deux voient, à la fois, le passé et l'avenir. Valentine et Lucas peignent depuis plusieurs années. Bien que leurs histoires diffèrent, leurs perceptions et leurs diverses sensibilités à la terre se recouvrent. Leurs œuvres témoignent d'une grande perspicacité et d'amour de leur pays, avec toutes ses forces et sa vulnérabilité, exprimées avec éloquence en glorifiant les splendeurs du Canada.

D'ordinaire, Valentine explore les régions inhabitées du pays, apportant avec elle ses toiles et matériaux de peinture partout où elle va – que ce soit vers le nord, l'ouest ou l'est. Elle va souvent seule – dans les premières années, elle campait dans

des régions éloignées. Elle fait des croquis et peint sur place, utilisant de l'encre, du crayon, de l'huile et des pastels. Un jour, lorsqu'elle était dans le Nord, un groupe d'enfants l'observaient peindre, assise seule, entièrement absorbée par son travail, et s'écriaient, « Vous copiez notre paysage! ». Se servant de plusieurs formats de toile, C'EST justement ce qu'elle fait, que ce soit l'effet rythmique des racines sinueuses et couvertes de mousse des broussailles du **Haida Gwaii**, des îles de la Reine-Charlotte en Colombie-Britannique ; les villages de pêche de Terre-Neuve; ou les flots glacés du nord. Les textures, structures, couleurs et mouvements qui forment le tissu du pays, son intimité et son irrégularité, est la spécialité de Valentine. Elle dépeint le tout, révélant une compréhension de son histoire, de sa formation et, assurément, de ses tons. Sa touche est habile; sa forme certaine.



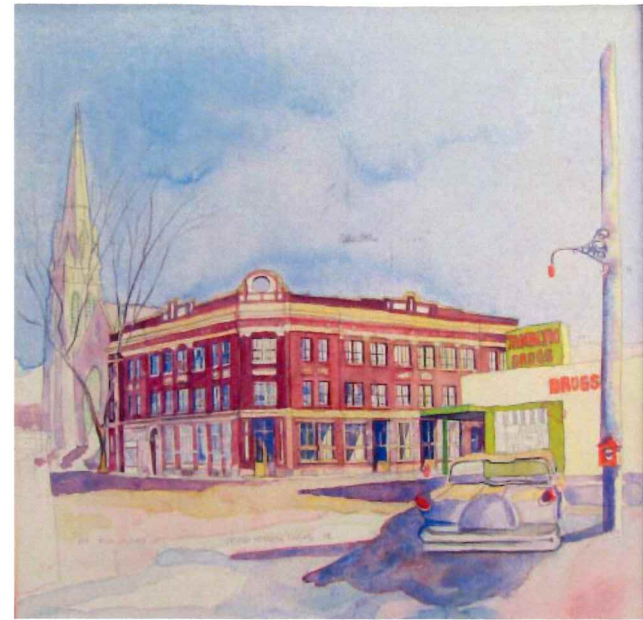
Mary Valentine  
**Haida Gwaii, 2003**  
Oil on Canvas  
Private Collection

Lucas peint sur toile, autant en grands formats qu'en petits, à l'huile, à l'acrylique, à l'aquarelle, au crayon et à l'encre. Il photographie les sites, les lumières, les espaces et les panoramas qui séduisent son œil créatif. L'empreint humain sur le paysage, ou « la face cachée du paysage urbain » l'intéresse particulièrement : les immeubles historiques, comme dans *Winter Palace*, lieu historique national de Brandon, ou encore, l'espace souvent oublié sous les ponts, comme dans *Disraeli Undertow*. Il est également fasciné par le rythme et l'immensité du paysage à horizon étendu – ce qu'il a si puissamment transmis dans *Grand Valley*.

David Owen Lucas est né à Régina et enseigne actuellement à l'Université du Manitoba, à la Faculté d'architecture. Il a également poursuivi une carrière en théâtre. Née à Ottawa, Mary Valentine a aussi enseigné l'art. Elle a obtenu son diplôme de l'université McGill à Montréal en 1952, ayant étudié avec les grands artistes canadiens Arthur Lismer, John Fox et John Lyman. Valentine et Lucas dessinent tous les deux depuis leur enfance. Quant à Lucas, le dessin constitue une obsession à vie qui a commencé avec peu ou sans encouragement, et il se faisait souvent gronder pour s'être servi de bon papier à écrire ou pour faire des gribouillages. « À l'école, je dessinais sans cesse



David Owen Lucas  
**Winter Palace, 2009**  
Acrylic on canvas  
Collection of the artist



David Owen Lucas  
**River and Osborne, 1976**  
Watercolour on illustration board  
Collection of the artist

– habituellement des bâtiments... et je devenais tellement absorbé du dessin que je me faisais souvent prendre et punir par l'enseignante. On essayait, au début, de m'empêcher de dessiner. J'ai dessiné et peinturé tout au long de mon enfance. » Pour sa part, Valentine a commencé à dessiner durant son enfance lorsqu'un voisin lui a offert des matériaux de dessin. Jeune adulte, elle a repris le dessin en se remettant de la tuberculose. Son père lui avait donné des matériaux d'art quand elle vivait dans un sanatorium. Pour elle, reprendre le dessin allait devenir son salut.

Pendant plusieurs années, Lucas et Valentine se sont tous les deux pratiquement retirés d'expositions publiques, préférant de créer dans la solitude. Toutefois, ces peintres n'ont jamais renoncé à leur engagement d'artiste, et leur perspicacité face à leurs sujets s'est approfondie. Les deux demeuraient captivés par les rythmes naturels, la lumière, les couleurs et les marques





David Owen Lucas  
**Grand Valley, 2009**  
 Acrylic on canvas  
 Collection of the artist



David Owen Lucas  
**Grand Valley, 2009**  
 Acrylic on canvas  
 Collection of the artist

du paysage, exposant sur tableaux la géologie, les plantes, les lignes de champs cultivés, et les effets dévastateurs du vent et de l'être humain.

Les villes des Prairies, quant à Lucas, sont éblouissantes et ont de l'histoire importante. Lucas célèbre la gloire de l'architecture qui encadre notre société, aux niveaux local et universel, domestique et d'entreprise. Dans **House at Starbuck** et **Edwin and Roger**, par exemple, il pose la question, « Où allons-nous? », comme collectivité, et comme individu. « La ligne est tout pour moi – c'est un lien primal au premier outil et au premier instinct – à décrire – l'espace, le temps et la distance. La ligne représente l'horizon – l'horizon de prairie – et l'espace qui se trouve au-dessus et au-dessous dans le plan pictural de la prairie – la

puissance d'une ligne minime pour définir l'espace et suggérer la distance – l'espace de prairie – le temps et l'horizon. » Ces lignes représentent des voies de transport, des grandes routes, des chemins et des rails, liant les Prairies au reste du Canada. Ce sont des lignes de connexions, de divisions, d'opportunités et de danger, des lignes du passé qui pointent vers l'avenir. Comme il a dit :

*Je suis à la recherche de l'archéologie initiale de la ville – la face cachée du paysage urbain. Je cherche la magie de l'expérience spatiale urbaine – la mise en scène de la forme construite... Je tiens compte à la fois du paysage irrésistible et du marqueur humain. ... Mes peintures représentent des épaisseurs de temps et d'expériences mariées ensemble...*

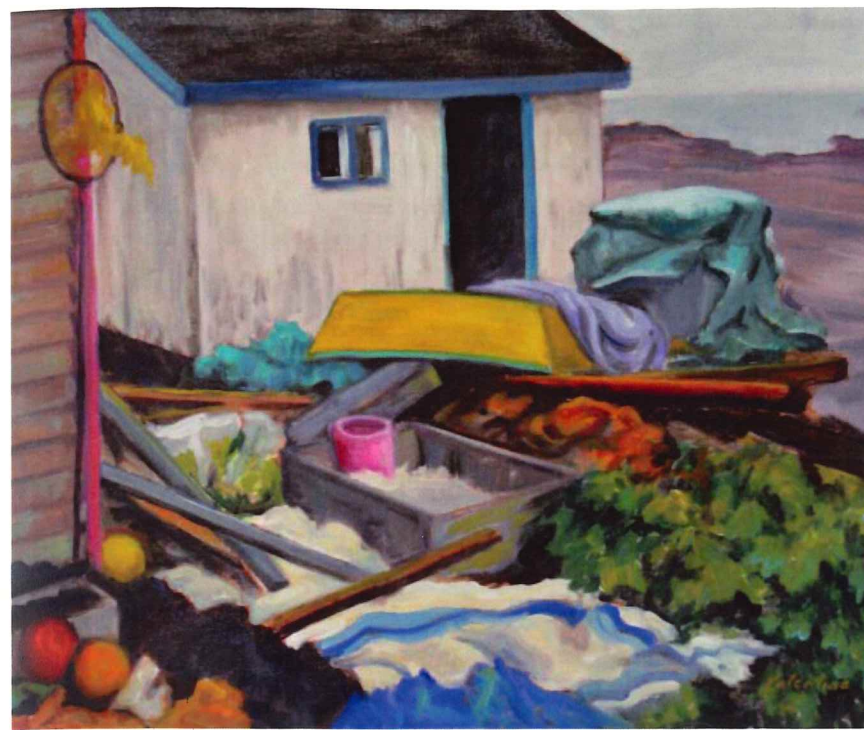


Mary Valentine  
**Red Canoe, 2004**  
 Oil on Canvas  
 Private Collection

*La présence et la mémoire est le rapport entre le temps et l'espace.*

C'est le paysage même qu'il glorifie dans **Grand Valley**, par un balayage rythmique, des couleurs vives et un horizon prononcé; son engagement permanent envers la perspective est évident. Lucas peint en couches, alliant plusieurs perspectives en une œuvre – le très près et le très loin, ou depuis le sol, un pont ou une crête simultanément. Il transpose les périodes, juxtaposant divers temps de la journée, diverses époques et divers lieux.

Quant à Valentine, ce sont les paysages dénudés et désolés qui l'attirent. C'est là où elle capte les courants intérieurs, les rythmes, les couleurs et la forme du paysage. On ne peut qu'être impressionné par son courage de se rendre seule en des régions éloignées, telles que l'Arctique, l'île d'Ellesmere, l'île de Baffin ou la côte accidentée de l'ouest. Elle a commencé



Mary Valentine  
**Fishing Gear, 2011**  
 Oil on Canvas  
 Private Collection

ses voyages aventureux dans les années 1980, à la suite de son divorce, quoiqu'elle reconnaisse maintenant les dangers auxquels elle s'est exposée en vivant « à la dure ». Elle confirme, toutefois, que c'était nécessaire pour pouvoir ressentir « l'authenticité des lieux ». Comme elle dit, ces voyages lui ont apporté consolation, lui permettant de « guérir et de s'empresdre dans son travail ». Elle se dit « peintre intuitive », cherchant les formes, les couleurs, les contrastes dans les objets devant elle, sans jamais oublier les leçons de Lyman sur les couleurs. Cependant, elle mise avant tout sur les formes changeantes du paysage, créées par les mouvements continuels de l'atmosphère, des nuages, des flots glacés et de la lumière.

Au cours des années, Valentine a aussi exécuté des tableaux qui représentent un « paysage » intérieur personnel. Il n'est donc

pas surprenant de constater que le personnage, ou l'aspect humain, est l'élément narratif de plusieurs de ses œuvres, y compris celles réalisées lors de ses voyages récents à Terre-Neuve. La géométrie des maisons et des bateaux présentés dans les tableaux de Terre-Neuve, par exemple, parle de l'histoire de cette province. L'utilisation de couleurs vives met l'accent sur la force de caractère des personnes et des endroits, comme on le voit dans **Fishing Gear**.

Valentine travaille souvent sur trois ou quatre tableaux simultanément. Avant d'entreprendre une peinture, elle définit un plan quant au ton et aux couleurs, celui-ci évoluant au fur et à mesure qu'elle travaille. Elle veille à ne pas retoucher excessivement une œuvre assurant ainsi une immédiateté et une fraîcheur qui entraînent le spectateur dans sa fascination pour l'image.

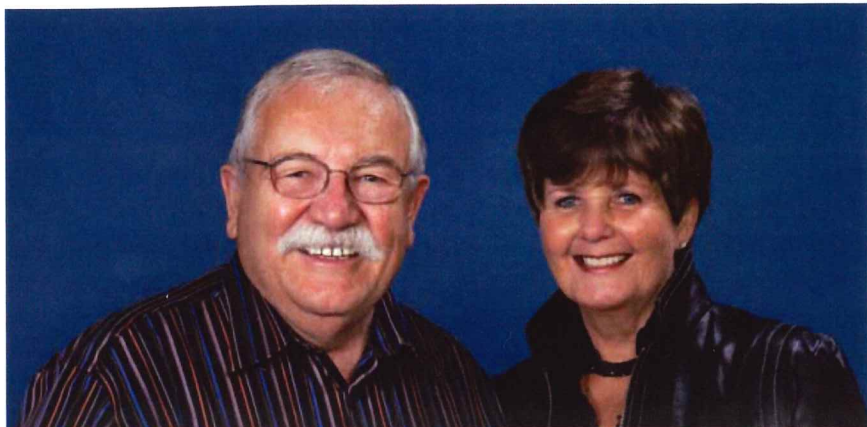
Lucas et Valentine tirent grande joie de la réalisation de leur art. Tous les deux adorent l'acte de peindre, l'exploration de couleurs et de formes. Ils savourent la solitude du processus de la création. Ce faisant, ils ont approfondi leur propre compréhension et signification de lieux, de pays, d'histoire et de vie. Le spectateur est enrichi par les réflexions personnelles et l'intuitivité de ces artistes qui rendent intime l'immensité du paysage canadien, imprégnant cette intimité de puissance et de solidité.

Je tiens à féliciter et à remercier les artistes Mary Valentine et David Owen Lucas pour leur appui et leur générosité dans l'organisation et la présentation de cette exposition, ainsi que pour leur riche collection d'œuvres irrésistibles. Mes sincères remerciements sont aussi offerts à toutes les personnes qui nous ont prêté des œuvres; sans elles il n'aurait pas d'exposition. Je tiens également à exprimer ma sincère gratitude à David Johnston et au Groupe Johnston qui commanditent généreusement cette exposition. Des étudiantes au nouveau programme de maîtrise en arts, spécialisée en pratique de la conservation, à l'université de Winnipeg, ont également joué un rôle clef dans la création de cette exposition notamment : Tani Miki, Stephanie

Taylor et Holly Lajambe. Merci aussi aux étudiantes diplômées Leona Herzog, Lisa Kehler, Frances Gail, et Tracey Turner qui ont aidé à l'installation.

Un grand merci à tous et à toutes.

Patricia Bovey, FRSA  
Chef de projet



#### BUHLER GALLERY

The Buhler Gallery, unique in Manitoba, is located in St. Boniface General Hospital. Open to all patients, visitors, physicians and staff, its goal is to provide an oasis of contemplation and vision, engaging people in high-quality visual arts programming, music, readings, and performance. St Boniface General Hospital recognizes the benefit of the arts in health and healing, and its impact on the fabric of daily life and the community as a whole. By establishing this dedicated gallery, the Hospital is further enhancing the role of the arts in health. It is hoped that visitors will find the changing exhibitions of interest and solace.

St. Boniface General Hospital and the St. Boniface Hospital & Research Foundation wish to thank John and Bonnie Buhler for sharing in this vision. Their generous support for the development and programming of the Buhler Gallery has enabled the creation of the first hospital gallery in Manitoba, and one of only a few in Canada.

#### LA GALERIE BUHLER

Unique en son genre au Manitoba, la Galerie Buhler est située à l'Hôpital général Saint-Boniface. Ouverte à tous, elle se veut une oasis de contemplation et de vision, offrant au visiteur des programmes d'art visuel, de musique, de lectures et de spectacles. L'Hôpital général Saint-Boniface reconnaît la contribution de l'art à la santé et à la guérison, de même que la place qu'il occupe dans la vie quotidienne et dans la collectivité. La création de cette galerie permanente vise à renforcer le rôle que joue l'art dans la santé. On espère que les visiteurs trouveront les expositions intéressantes et réconfortantes.

L'Hôpital général Saint-Boniface et la Fondation pour la recherche et l'Hôpital Saint-Boniface tiennent à remercier John et Bonnie Buhler de partager ainsi cette vision. Grâce à leur généreux appui, la Galerie Buhler devient la première galerie jamais créée dans un hôpital au Manitoba, et l'une des rares à l'échelle du Canada.

## Buhler Gallery Generously Supported By:

La Galerie Buhler a été créée grâce à l'appui  
généreux des donateurs suivants :

John & Bonnie Buhler  
(Major Donor / donateur principal)

Art Metz Contract Interiors

Bonaventure Travel

The Burns Family Fund

EECOL Electric Corp.

GE Edwards

Hotel Fort Garry

Ingersoll Rand

The Johnston Group Inc.

Lakeside Process

Dr. Brendan MacDougall

Mayberry Fine Art Inc.

McNally Robinson Booksellers

Leo & Margareth Mol

On The Edge Glass Studio

Otis Canada Inc.

RBC Bank Royale

St. Boniface Auxiliary

Shanahan's

Dr. John R. Tanner

Tommy's Welding

Yarrow Sash & Door Ltd.

Winnipeg Building & Decorating Ltd.

Winnipeg Foundation : Private Donor

Buhler Gallery

St. Boniface General Hospital

409 Taché Avenue

Winnipeg, Manitoba R2H 2A6

Tel: 204.235.3392 Fax: 204.235.3510

Galerie Buhler

Hôpital général Saint-Boniface

409, avenue Taché

Winnipeg, Manitoba R2H 2A6

Tél. : 204.235.3392 Téléc. : 204.235.3510